



Seize prix pour le Paradis des orchidées!

Les 13 et 14 octobre derniers, Le Paradis des orchidées a participé à l'Exposition internationale d'orchidées de Montréal organisée par l'Eastern Canada Orchid. Vingt-cinq exposants en provenance du Canada (du Québec et de l'Ontario), des États-Unis (du Massachusetts, de New York, de Californie et d'Illinois), de l'Équateur, de la Colombie et du Brésil sont venus présenter et mettre en compétition plus de 800 orchidées.

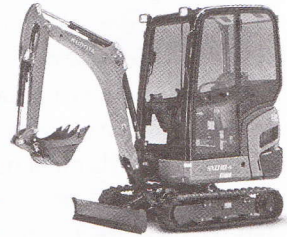
Le Paradis des orchidées, une entreprise de Sainte-Dorothée dirigée par Laurent Leblond, présentait 18 orchidées. La firme a obtenu 16 prix, dont un des plus prestigieux: le prix décerné par l'American Orchid Society. Il s'agit du *Certificat of Cultural Merit* que s'est mérité *Psychopsis mariposa* 'Denise Pillon Paquette'. Il a aussi remporté le titre de *Meilleure plante spécimen de l'exposition* et celui de *Meilleur Oncidium de l'exposition*. L'orchidée primée comportait 17 tiges ornées, sur des inflorescences entre 80 cm et 1 m de long, de 14 fleurs et 8 boutons. Les pétales et les sépales de la 'Denise Pillon Paquette' sont jaune marbré de brun clair et forment un papillon.

Maints premiers prix ainsi qu'un second prix pour meilleur spécimen de l'exposition ont également été reçus. Entre autres, des premières places ont été décernées à *Phalænopsis* Fortuna bouddha x stuartiana (grosses fleurs blanche et rose), *Phalænopsis* Taisuco Kochdian x Yukimai (très grosses fleurs blanches), *Phalænopsis* 'Taisuco Fat' (grosses fleurs rouges), *Paphiopedilum* Deperle 'Philippe Leblond' CCM/AOS (multifleurs, fleurs blanches), *Oncidium* Sherry Baby 'Ruby Doll' (300 fleurs rouges réparties sur 6 tiges) et *Masdevallia herraduræ xanthina* (multifleurs, fleurs jaunes). Le prix du *Meilleur Cymbidium de l'exposition* est allé à *Cymbidium* La Costa 'Little John'.

Bravo à l'équipe du Paradis des orchidées! Site Internet: leparadisdesorchidees.com

Kubota lance sa KX018-4

La nouvelle excavatrice Kubota de modèle KX018-4, qui remplace le modèle KX41-3, présente sa toute première cabine installée en usine sur une machine de 1800 kg (1,8 tonne). Dans la cabine (chauffage en option), on retrouve plusieurs caractéristiques des excavatrices de la série Dash 4 de Kubota. Elle est équipée d'une porte large, d'un plancher plat, d'un siège réglable en tissu ainsi que d'une fenêtre avant qui s'ouvre facilement et d'un nouveau tableau de bord détaillé installé à l'avant pour une visibilité simplifiée. Un levier distinct règle la largeur de la chenille et le dispositif de rétrogradation automatique règle la charge de traction. Le circuit de déplacement en ligne droite assure un mouvement rectiligne lorsqu'on monte la machine sur une remorque ou lorsqu'on la dirige dans des endroits restreints, même si l'on opère une autre fonction hydraulique en même temps (la flèche par exemple). L'entretien est facilité grâce à un capot d'acier qui s'ouvre à pleine grandeur. Pour de plus amples renseignements, il convient de contacter Ray St. Antoine au 905-294-7477. (Adaptation d'un communiqué de presse de Kubota.)



A.P.D.E.Q. Une association des professionnels de l'eau



Photo: Serge Gosselin

Créée en novembre 2011, l'Association des professionnels de l'eau du Québec (APDEQ) poursuit son travail d'implantation, qui est relié à son objectif «de recruter, de regrouper et de former des professionnels certifiés en aménagements aquatiques et en gestion de l'eau de pluie».

L'association, présidée par Serge Gosselin, souhaite pallier l'absence de ressources pour les professionnels dans le domaine et offrir un soutien technique ainsi que de la formation continue à ses membres. Pour obtenir davantage d'informations, voir le site apdeq.com.